



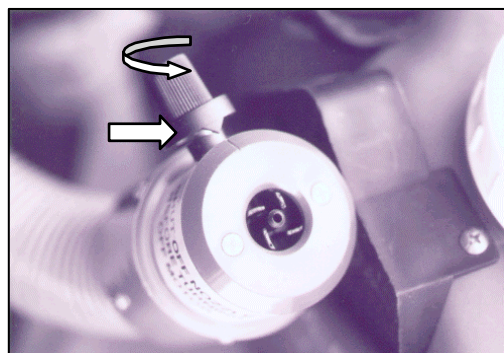
zamgławiacz Flex-A-Lite 2600

Zamgławiacz **Flex-A-Lite** (model 2600) jest ręcznym urządzeniem do zamgławiania pracującym w technologii ULV. Przy najniższych ustawieniach dyszy jest bardzo efektywny podczas przeprowadzania zabiegów przeciwko komarom i mniejszym owadom latającym, oraz przeciwko muchom i osom. Za pomocą węża preparatem można zamgławiać kryjówki pająków i pluskiew. Urządzenie może być stosowane na zewnątrz w celu zwalczania pająków i os.



Zamgławiacz 2600 jest prosty w obsłudze, jednak należy stosować się do określonych zaleceń, które pozwolą zapewnić maksymalną efektywność urządzenia.

- Nie wlewać zbyt dużej ilości cieczy do zbiornika. Pojemność zbiornika wynosi 6 litrów, lecz bardzo niewielka ilość zabiegów wymaga pełnego zbiornika. Zbiornik należy napełniać taką ilością cieczy, która jest potrzebna do pracy w ciągu dnia.
- Przed włączeniem zamgławiacza należy zamknąć pokrętło regulujące i ustawić wskaźnik na poziomie rowka dyszy. Zakręcać należy niezbyt mocno do momentu aż pokrętło się zatrzyma. Pokrętło można następnie opuścić aż zrówna się z rowkiem dyszy.
- Ustawiać na suchych i czystych powierzchniach. Brud i kurz mogą spowodować długotrwałe uszkodzenia silnika. Podczas noszenia urządzenia i w trakcie pracy powinno ono znajdować się w pozycji stojącej. Ustawianie na bokach i końcach grozi uszkodzeniem silnika.
- Przekręcenie pokrętła o ćwierć o obrotu nie powoduje zauważalnej zmiany jeżeli chodzi o wielkość kropeł cieczy roboczej, ponieważ są one zbyt małe dla oka ludzkiego. Przy takim ustawieniu 96% kropeł jest mniejszych niż 50 μm i ich średnia wielkość wynosi 32 μm , co doskonale nadaje się do kontroli much, komarów oraz innych owadów w pomieszczeniach. Przekręcenie pokrętła o dwie ćwierci zwiększa kropelki bardzo nieznacznie – do 35 μm
- W przypadku maksymalnego ustawienia pokrętła, opryskiwanie staje się widoczne, wielkość kropełek



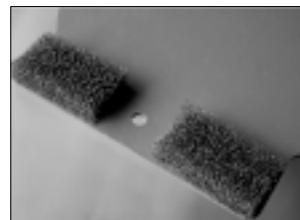
56 µm. Takie ustawienie może być idealnym rozwiązaniem do oprysków na zewnątrz oraz dozabiegów dezynfekujących na skażonych powierzchniach zarówno w środku jak i na zewnątrz.

Kilka prostych codziennych czynności pozwoli utrzymywać zamgławiacz 2600 w doskonałym stanie przez wiele lat.

- Po zakończeniu zabiegu zawsze najpierw należy zakręcić pokrętkę, dopiero później wyłączyć silnik.
- Opróżnić zbiornik jeżeli preparat znajdujący się w środku nie będzie stosowany przez 7 lub więcej dni. Zabezpieczy to przed powstawaniem osadów zatykających rurkę syfonową.
- Kiedy nie jest używany wąż powinien być zamocowany na zbiorniku. Pozwoli to uniknąć uszkodzeń dyszy i pokrętki podczas podróży.

Zamgławiacz 2600 należy czyścić i serwisować raz na miesiąc, szczególnie jeżeli używany jest codziennie lub przez dłuższe okresy czasu.

- Zdjąć pokrywę dolną i przeczyścić filtry. Filtry zabezpieczają silnik przed brudem i zapewniają jego długą żywotność.
- Po umyciu filtry oraz pokrywę należy dokładnie wytrzeć i dopiero później zakładać z powrotem. Nie uruchamiać zamgławiacza jeżeli pokrywa dolna jest zdjęta.
- Sprawdzać obecność osadu w zbiorniku oraz na wykonanej ze stali nierdzewnej końcówce rurki syfonowej.
- Zdjąć pokrywę dolną i sprawdzić silnik. Usunąć brud z silnika oraz sprawdzić czy nie ma brudu w środku. Sprawdzić czy nie ma śladów korozji i rdzy na obudowie silnika. Pojawienie się rdzy wskazuje, że zamgławiacz był umieszczony w wilgotnym lub mokrym pomieszczeniu podczas zabiegu i silnik może być uszkodzony.



Pokrętko	Przepływ ciecży w ml/min	Wielkość kropeł (mikrony)	Czas potrzebny do zużycia 3.79 litrów ciecży w zbiorniku
¼ obrotu	0.9 ml	32 µm	71 godz. (3 dni)
½ obrotu	4 ml	35 µm	15 godz.
1 obrót	31 ml.		2 godz.
Maks. otwarte	82 ml	56 µm	46 min